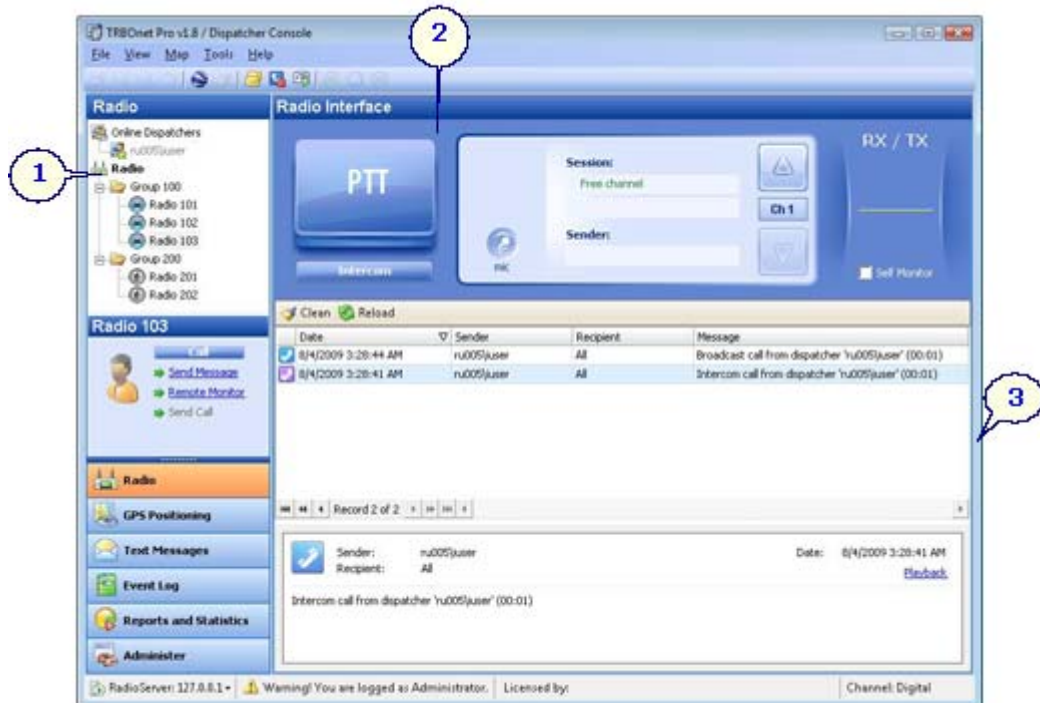


Manual de usuario de TRBOnet PRO V1.8



Manual de usuario de TRBOnet PRO V1.8

El software Trbonet es una herramienta que proporciona una interfaz de radio para comunicación de voz con los abonados. Muestra información sobre el estado de sus estaciones de radio y le permite reproducir comunicaciones anteriores.






Partes de la interfaz:

1. **Árbol de contactos.** Muestra el estado de los operadores y los suscriptores.
2. **Panel radio.** Es la interfaz de la estación principal de radio. Permite hacer llamadas de voz a un grupo escogido de abonados y cambiar el canal activo de la emisora de radio principal.
3. **Panel registro.** Detalle de los distintos registros. Contiene información sobre todas las sesiones de comunicación y le permite la reproducción de las llamadas registradas.

Árbol de Contactos

Los árboles de contactos muestran todos los contactos disponibles para el operador, incluyendo otros operadores conectados al mismo servidor. También muestra los abonados y los grupos.

Diferentes iconos representan el estado de las estaciones de radio:

- Azul  -La radio esta encendida.
- Gris  -La radio esta parada.
- Verde  -La radio esta encendida y tiene cobertura de GPS.

Debajo del árbol de contactos, hay el panel de acciones, donde se enumeran las opciones para el nodo seleccionado. Las acciones disponibles dependen del tipo de nodo seleccionado, el estado del contacto y para los suscriptores, el modelo de la estación de radio.


También se puede acceder a las acciones desde el menú contextual de un nodo en el árbol de navegación.

Tipo de Contacto	Acciones
Dispatcher	<p>Enviar mensaje - Envía un mensaje de texto al operador.</p> <p>Llamada (disponible desde el panel de acciones solamente)- Hacer una llamada privada de voz al operador.</p> <p>En el dispatcher se escuchará un pitido que notificará sin demora la llamada y quedará la notificación en las sesiones de registro de llamadas.</p>
Grupo Suscriptor	<p>Establecer un grupo de llamada predeterminada - Establece el grupo por defecto al que se llama inmediatamente al presionar el PTT (botón Push To Talk PTT).</p> <p>Enviar mensaje - Envía un mensaje de texto a todas las estaciones de radio del grupo equipadas con pantalla.</p> <p>Reiniciar Gatillo GPS – Reinicia desde zero el refresco de la posición GPS de todas las estaciones de radio del grupo</p> <p>Llamada (Solo disponible desde el panel de acciones) - Hace una llamada de voz que se difunde a todos los abonados del grupo; los suscriptores escucharán un pitido sin demora a la llamada.</p>
Suscriptor	<p>Desconectar a los abonados o a los suscriptores de la red</p> <ul style="list-style-type: none"> • Solicitud de presencia en la Red – Solicita la disponibilidad del suscriptor. • Habilitar Radio (disponible sólo cuando se tienen los privilegios necesarios) – Activa una estación de radio que estuviera bloqueada. <p>Para los abonados conectados y en línea:</p> <ul style="list-style-type: none"> • Solicitud de ubicación (sólo disponible para las estaciones de radio equipadas con módulo GPS) - Pide al abonado la ubicación geográfica exacta. • Solicitud de presencia en la Red – Intenta determinar la disponibilidad del suscriptor • Buscar en Google Earth - Intenta localizar al abonado en Google Earth • Enviar mensaje (sólo disponible para las estaciones de radio equipadas con pantalla) – Envía un mensaje de texto al abonado • Enviar llamada - Hace una llamada de voz al suscriptor. En el suscriptor se escuchará un pitido, tono de notificación de la llamada. • Monitor remoto - Activa el micrófono de la emisora de radio del abonado en modo oculto. • Disable Radio (disponible sólo cuando se tiene los privilegios necesarios) – Bloquear/apagar al abonado. • Reiniciar Gatillo GPS – Reinicia desde zero el refresco de la posición GPS de todas las estaciones de radio del grupo.

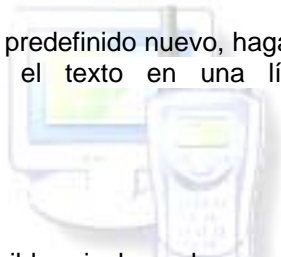
Para realizar una acción

1. En el árbol de contactos seleccione un contacto.
Haga clic con el botón derecho del mouse en un contacto o en un grupo de nodos.
2. Seleccione una acción a realizar.
Las acciones disponibles dependerán del tipo de nodo que haya seleccionado, de su estado y del modelo de la estación de radio.

Para enviar un mensaje de texto

1. Para mostrar la ventana de “Enviar mensaje” siga los siguientes pasos:
 - En la barra de herramientas, haga clic en Enviar mensaje 
 - O bien, desde el árbol de contactos, seleccione un contacto o grupo, haga clic con el botón derecho del mouse y escoja la opción de enviar mensaje.
2. Se abrirá una pequeña ventana desde donde deberá seleccionar la emisora de radio para enviar mensajes.
3. Si es necesario, seleccione un texto predefinido.
4. Introduzca el texto del mensaje o modifique la plantilla si es necesario.
5. Para enviar el mensaje, haga clic en OK. Para borrar todo el texto, haga clic en Borrar. Para cerrar la ventana sin enviar el mensaje, haga clic en Cancelar.

CONSEJO: Para crear un mensaje predefinido nuevo, haga clic en Nueva plantilla (botón situado a la derecha de “Modelos”), escriba el texto en una línea nueva, y haga clic en Aceptar.



Grupos

Todos los contactos disponibles, incluyendo operadores conectados al mismo servidor de radio, suscriptores individuales y los grupos de suscriptores, se muestran en el árbol de contactos.

El grupo predeterminado aparece resaltado en negrita y se conecta pulsando el PTT, cuando haga clic en el PTT en el panel de llamadas.

Cualquier grupo se puede establecer como predeterminado.

Para establecer un grupo predeterminado:

Haga clic en un grupo en el árbol de contactos y seleccione *definir como grupo de llamada patrón*.

Para realizar una llamada de broadcast por defecto

Haga clic en el nodo de radio en el árbol de contactos y seleccione *Establecer como predeterminado llamada de grupo*.

Para enviar un mensaje de grupo

1. En el árbol, realice los siguientes pasos:
 - Seleccione un grupo.
 - Haga clic con el botón derecho del mouse en un grupo de nodos.
2. Seleccione *Enviar mensaje* y configure los detalles del mensaje. El mensaje de texto será enviado a las estaciones de radio equipadas con pantalla.

Para hacer una llamada de grupo



1. En el árbol de contactos, seleccione un grupo.
2. En el panel inferior del árbol de contactos, haga clic en *Llamar*.

Panel de Llamadas

Interfaz principal de la estación de radio.



Elementos principales del panel:

1. Push To Talk (PTT) - Es el botón que inicia una llamada de voz.
2. Intercomunicador – Es el botón que inicia una llamada de voz a los operadores disponibles.
3. Micrófono – Es el indicador de estado del micrófono:
 - Azul  - El micrófono está apagado. La emisora de radio no está lista para la transmisión
 - Verde  - El micrófono está encendido. La estación de radio está lista para la transmisión

Cuando llame, por favor, espere a que el icono esté en color verde.
4. Cambio de canal – Son los botones para cambiar de canales activos en la emisora principal. En transmisión estos botones están desactivados.

Tipos de llamadas

Hay cuatro tipos de llamadas:

- **Broadcast Call:** Es recibida por todos los suscriptores de redes de radio y todos los despachadores conectados.
- **Llamada de grupo:** Es recibido por todos los abonados o operadores del grupo.
- **Llamada Personal:** Sólo es recibida por un abonado seleccionado (privada).
- **Monitor remoto:** Es una llamada oculta para que el equipo se ponga en funcionamiento y poder escuchar lo que esta sucediendo.

Modos de Ver

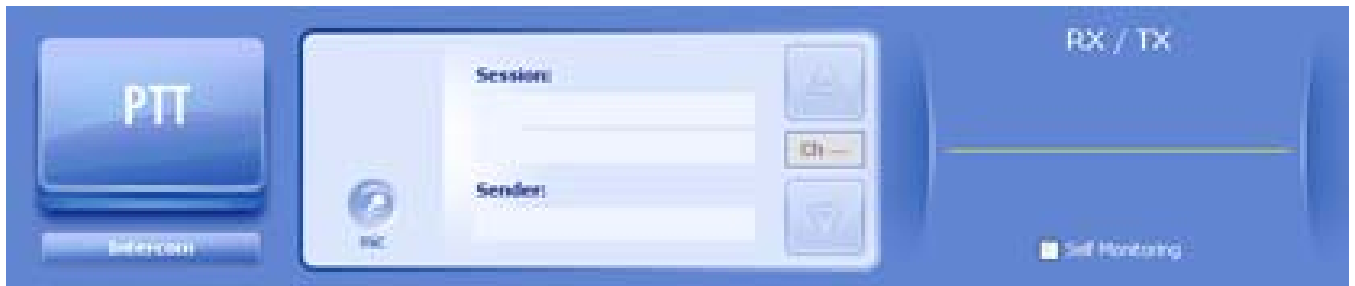
El panel de llamadas se puede mostrar en los siguientes modos:

- Modo Espera: Es el modo de vista principal cuando se quiere iniciar una llamada
- Modo Transmisión
- Modo Recepción
- Modo Compacto



Modo Standby

En este modo se puede iniciar una llamada de voz.



Modo Transmisión

Si un operador inicia una llamada o acepta una llamada entrante, el panel muestra la información referente a la llamada.



1. El botón PTT verde indica que ha empezado la llamada.
2. El icono del micrófono verde indica que la radio esta transmitiendo la llamada.
3. Indica el tipo de llamada.
4. Indica los abonados o grupo a que pertenece.
5. Indica quien envía la llamada.
6. Indicación de transmisión / recepción de información de voz.
7. La opción de Self Monitoring le permite realizar un control del micrófono



Modo Recepción

En este modo, recibe una señal de voz.



En el modo de recepción, el botón PTT está desactivado.

El botón vuelve a estar operativo de nuevo una vez que el abonado que ha llamado ha acabado la transmisión.

Modo Compacto

El panel de llamadas se muestra de forma compacta y con todas las herramientas.



En este modo, el panel de llamadas contiene todos los elementos principales, excepto el botón de intercomunicación.



Realizar Llamadas de voz

Para realizar una llamada de voz por defecto

1. En el modo de espera, haga clic en PTT. Esto inicia una llamada de voz al grupo predeterminado. Para hacer una llamada de voz a otro contacto, selecciónelo en el árbol de contactos.
2. Espere a que el indicador de micrófono sea de color verde.
3. Hable por el micrófono. En el panel de RX/TX se verán los cambios.




Para realizar una llamada de voz personalizado

1. Seleccione un contacto en el árbol.
2. En el modo de espera, siga uno de estos procedimientos para iniciar una llamada de voz:
 - Haga clic PTT ó
 - En el panel de acciones, situado parte inferior del árbol de contactos, haga clic en Llamar ó
 - Haga clic en el nodo del árbol de contactos, en Contactos y seleccione Enviar Llamada.
3. Espere a que el indicador de micrófono sea de color verde.
4. Hable por el micrófono. Habrá cambios en el panel RX/TX.

Para terminar una llamada de voz

En el **modo de transmisión**, realice lo siguiente:

- Para terminar una llamada de voz que usted haya iniciado, haga clic en **PTT**.
- Para terminar cualquier llamada de voz, seleccione la sesión de comunicación en el *Registro de sesión de llamadas* y a continuación, haga clic en *Terminar transmisión* en la barra de herramientas. 

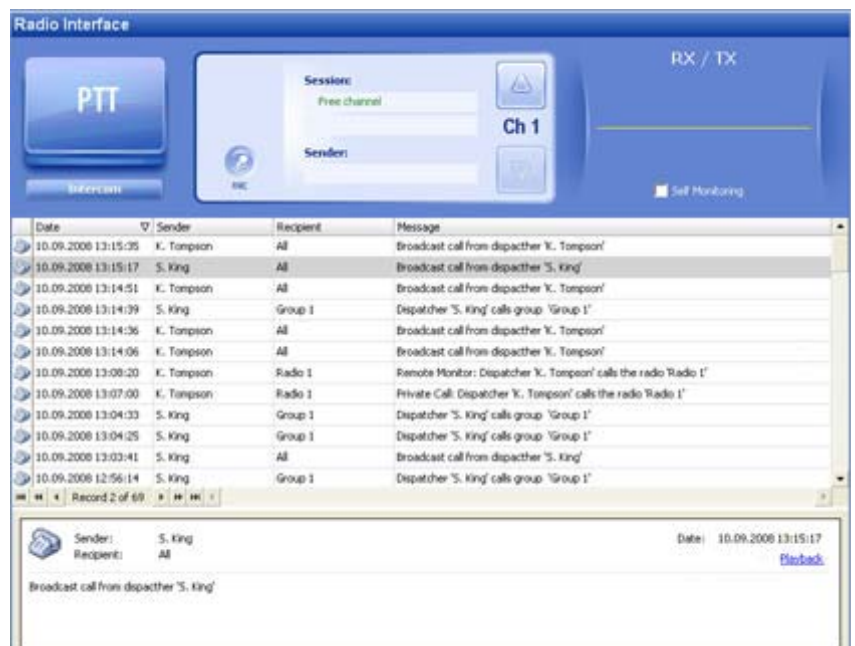
Para comprobar el micrófono

1. En el **modo standby**, seleccione *Self Monitoring* en el panel de llamadas.
2. Espere a que el indicador de micrófono sea de color verde.
3. Hable por el micrófono. Todo lo que usted transmita a la red se emitirá en voz alta.

Sesiones del registro de llamadas

Todas las sesiones de comunicación se almacenan en el servidor de la radio y figuran en la Consola de Operador TRBOnet.

Usted puede revisar la información sobre todas las sesiones de comunicación y la reproducción de cualquiera de los archivos de audio grabados.



The screenshot shows the 'Radio Interface' software. At the top, there is a 'PTT' button and a 'Sessions' panel showing 'Free channel' and 'Ch 1'. Below this is a table with columns for Date, Sender, Recipient, and Message. The table contains several rows of call records. At the bottom, there is a 'Call Details' window showing the sender as 'S. King', the recipient as 'All', and the date as '10.09.2008 13:15:17'. The message text is 'broadcast call from dispatcher 'S. King''.

Date	Sender	Recipient	Message
10.09.2008 13:15:35	K. Tompson	All	Broadcast call from dispatcher 'K. Tompson'
10.09.2008 13:15:17	S. King	All	Broadcast call from dispatcher 'S. King'
10.09.2008 13:14:51	K. Tompson	All	Broadcast call from dispatcher 'K. Tompson'
10.09.2008 13:14:39	S. King	Group 1	Dispatcher 'S. King' calls group 'Group 1'
10.09.2008 13:14:36	K. Tompson	All	Broadcast call from dispatcher 'K. Tompson'
10.09.2008 13:14:06	K. Tompson	All	Broadcast call from dispatcher 'K. Tompson'
10.09.2008 13:09:20	K. Tompson	Radio 1	Remote Monitor: 'Dispatcher 'K. Tompson' calls the radio 'Radio 1'
10.09.2008 13:07:00	K. Tompson	Radio 1	Private Call: 'Dispatcher 'K. Tompson' calls the radio 'Radio 1'
10.09.2008 13:04:33	S. King	Group 1	Dispatcher 'S. King' calls group 'Group 1'
10.09.2008 13:04:25	S. King	Group 1	Dispatcher 'S. King' calls group 'Group 1'
10.09.2008 13:03:41	S. King	All	broadcast call from dispatcher 'S. King'
10.09.2008 12:56:14	S. King	Group 1	Dispatcher 'S. King' calls group 'Group 1'

Para navegar a través de los registros


Para ayudarle a localizar la información que desea, utilice cualquiera de los siguientes métodos:

- Para navegar a través de las sesiones de llamada, utilice la barra de navegación en la parte inferior.
- Para ordenar la lista por una columna específica, haga clic en el encabezado de la columna. Para ordenar los registros en orden ascendente o descendiente haga clic en el título de la columna de nuevo para invertir el orden.
- Para ocultar los registros antiguos desde el Registro de sesión de llamada, seleccione y haga clic en Borrar.
- Para mostrar todas las entradas de registro, haga clic en Actualizar.


Para ver los detalles del evento

En el panel de registros, seleccione una entrada del registro que desea revisar. Los detalles del registro se muestran en la parte inferior del panel.

Para la reproducción de una llamada

1. Seleccione una sesión de comunicación en la lista.
2. Para descargar desde el servidor de radio y reproducir el archivo de audio, realice una de las siguientes opciones:
 - En la parte inferior del panel, haga clic en Reproducción
 - En la barra de herramientas, haga clic en Reproducción 

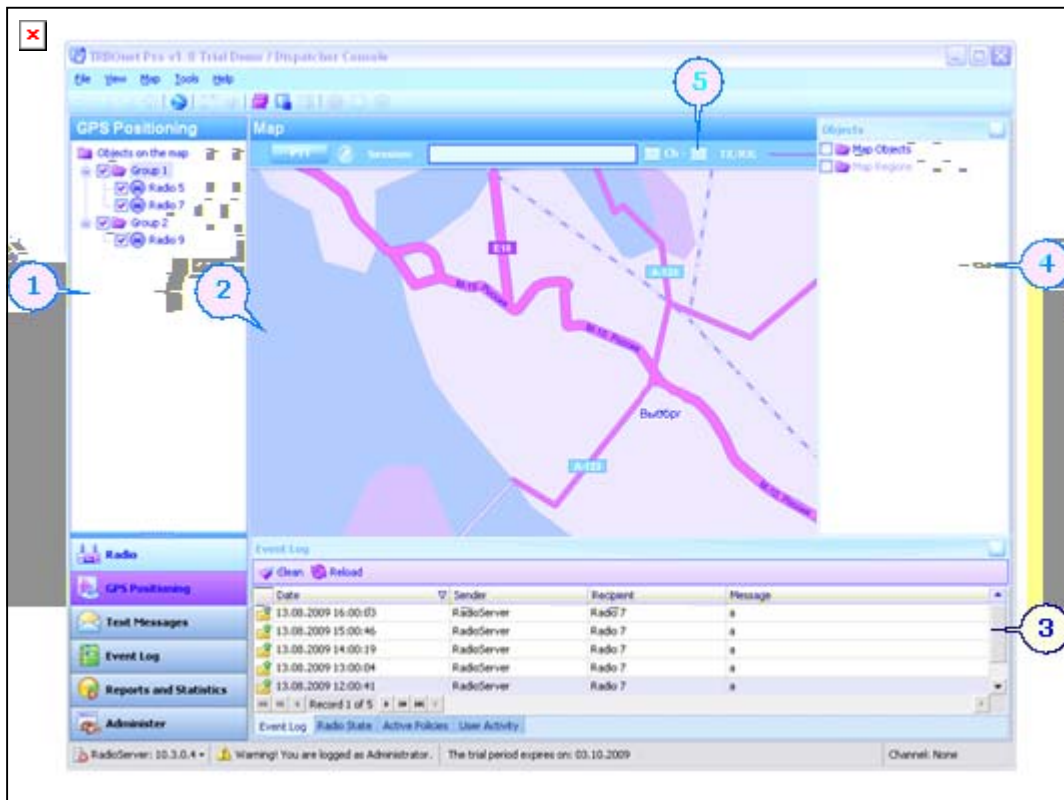
Para reproducir varios archivos

Presione MAYÚS y las grabaciones a seleccionar de la lista y a continuación haga clic en Reproducción en la parte inferior del panel o Reproducción en la barra de herramientas. 



Posicionamiento GPS

La herramienta de posicionamiento GPS proporciona una interfaz para el control de las radios.



Esta interfaz incluye las siguientes partes:

1. Árboles de Suscriptores. Muestran los grupos y los abonados.
2. Mapa electrónico. Muestra los últimos datos de posición recibidos de las radios y su estado.
3. Estado del dispositivo. Contiene fichas con la historia de los posicionamiento de los abonados, el estado de las emisoras, las "políticas activas" y las notificaciones de actividad de los usuarios.
4. Panel Objetos. Le permite seleccionar los objetos para mostrar en el mapa.
5. Panel de Llamadas. En esta interfaz se muestra en modo compacto el panel de Llamadas.

Para localizar a los abonados

1. Abra la herramienta de localización GPS.
2. En el árbol de los suscriptores, selecciona un grupo o una radio individual cuya posición desea actualizar.
3. Revise la ubicación de los abonados. Si una estación de radio está encendida y transmite las coordenadas, se muestran en el mapa de localización. Si la estación de radio está apagada o no transmite las coordenadas GPS, el mapa muestra la ubicación de la radio de acuerdo a los datos de la última posición recibida.

Diferentes iconos representan el estado de las estaciones de radio:

Verde - la localización es real.

Azul - la localización puede ser no real, la emisora no transmite las coordenadas GPS.

Gris - la localización puede ser no real, la estación de radio está apagada.

4. Si es necesario, utilice las siguientes opciones:

- Para centrar el mapa de acuerdo a la posición de un abonado concreto, haga clic en la radio en el árbol de suscriptores. Seleccione buscar en el mapa. Para cambiar la asignación del mapa de acuerdo a los cambios en la posición de un abonado concreto, haga clic con el abonado en el árbol de suscriptores.

Mapas electrónicos

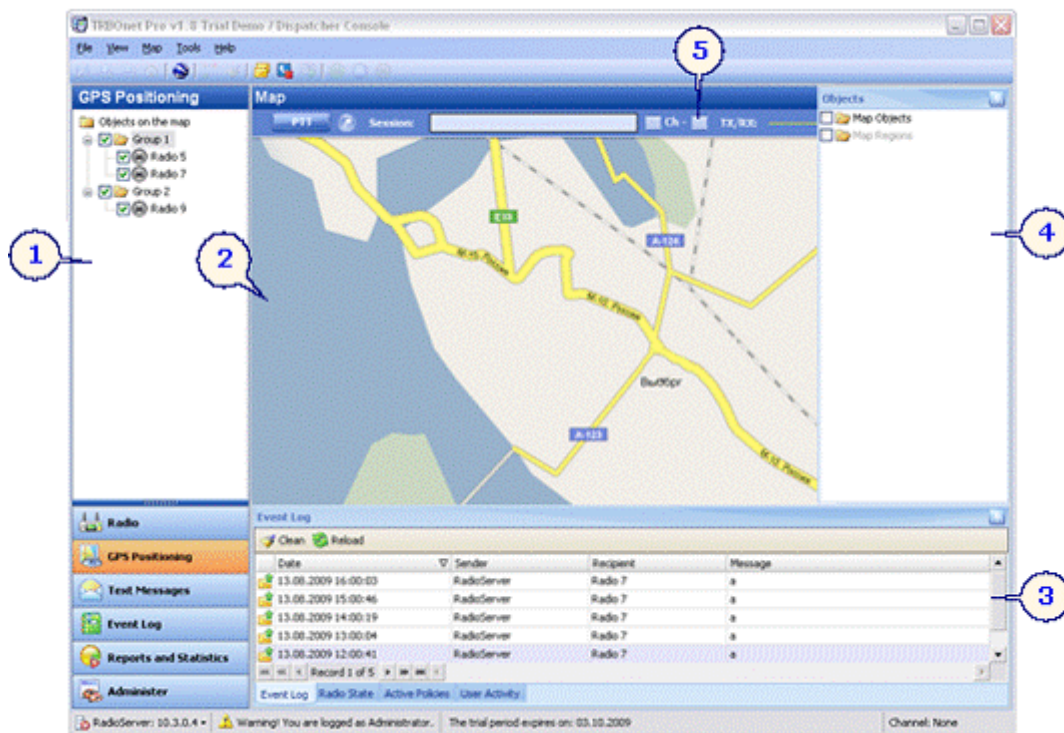
La herramienta de Posicionamiento GPS utiliza mapas electrónicos para mostrar la ubicación de los abonados.

TRBOnet dispatcher admite mapas de los siguientes tipos:

- Los mapas en formato MapLib
- Mapas por la empresa Ignit
- Con el dispatcher se puede:
 - Carga los mapas en pestañas separadas
 - Conservar ajustes de mapa para su uso futuro
 - Carga los mapas con la configuración

Cuando selecciona la herramienta de localización GPS por primera vez, aparece una ventana donde le pregunta que mapa va a usar.

Puede seleccionar en la pestaña “mapa” para cargar el mapa deseado. Se pueden seleccionar más de un mapa.



TRBOnet Dispatcher permite mostrar varios mapas a la vez usando diferentes pestañas o ventanas separadas.

El mapa que se encuentra actualmente en uso se llama un mapa activo.

Para cargar un nuevo mapa

1. En el menú , seleccione *Mapa / Seleccionar mapas activo*.
2. En la ventana Seleccionar mapa, seleccione el tipo de mapa para su uso.
3. Realice una de las siguientes opciones:
 - En la lista de mapas disponibles, seleccione el mapa que desea cargar.
 - Si el mapa no aparece, haga clic en Agregar.
4. La herramienta de localización GPS muestra el mapa seleccionado en la ficha actual.

Para cargar un mapa en una nueva pestaña

1. En el menú, seleccione Mapa | *Abrir nuevo mapa*.
2. En la ventana seleccionar mapa, seleccione el tipo de mapa.
3. Realice una de las siguientes opciones :
En la lista de mapas disponibles, seleccione el mapa que desea cargar.
Si el mapa no aparece, haga clic en Agregar. Seleccione un mapa para la ventana de importación, haga clic en Aceptar para importar el mapa, a continuación seleccione el mapa en la lista de mapas disponibles.
4. Haga clic en Aceptar. La herramienta de localización GPS muestra el mapa seleccionado en una nueva pestaña.

Para cargar un mapa en una ventana nueva

1. En el menú, seleccione *Mapa | Abrir Nuevo mapa*.
2. En la ventana seleccionar mapa, seleccione el tipo de mapa para su uso.
3. Realice una de las siguientes acciones:
En la lista de mapas disponibles, seleccione el mapa que desea cargar.
Si el mapa no aparece, haga clic en Agregar. Seleccione el mapa para la ventana de importación, haga clic en Aceptar para importar el mapa y a continuación seleccione el mapa en la lista de mapas disponibles.
4. Haga clic en Aceptar. La herramienta de localización GPS muestra el mapa seleccionado en una ventana independiente.

Para guardar la configuración del mapa

1. Carga un mapa.
2. Configurar la escala y la posición del mapa.
3. En el menú, seleccione *Mapa | definir región patrón* para registrar el estado actual del mapa.

Para cargar el mapa con la configuración

Para restablecer la vista del mapa a los ajustes definidos por el usuario, realice lo siguiente:

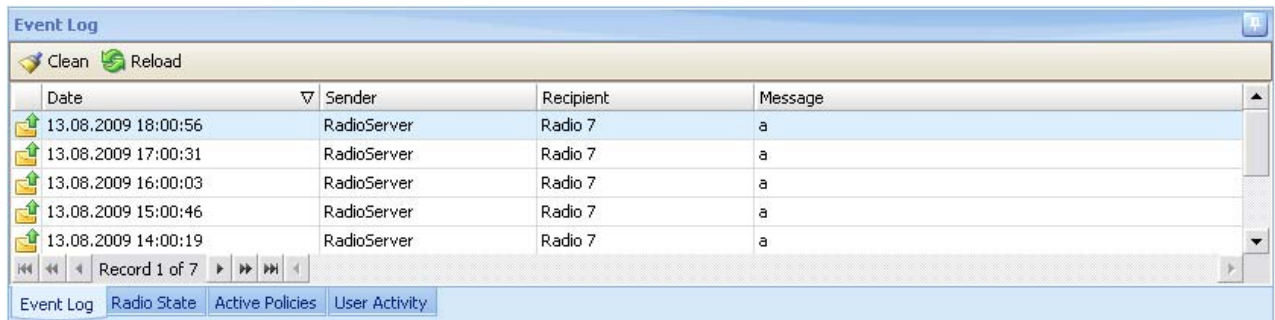
En el menú, seleccione *Mapa | Establecer Región por Defecto*
En la barra de herramientas, haga clic en Establecer como predeterminado
El mapa será el usado como predeterminado.



Panel de registro

El panel de registro contiene las siguientes fichas:

- Registro de eventos. Ofrece información sobre los cambios de ubicación del abonado y el estado de la radio, así como todas las llamadas de voz, mensajes de texto y los mensajes recibidos de telemetría.
- Estado de la radio. Muestra información actual sobre la estación de radio.
- Políticas Activas. Muestra información sobre las políticas de operación que se aplican actualmente.
- La actividad del usuario. Muestra información sobre los abonados.



The screenshot shows a window titled "Event Log" with a "Clean" button and a "Reload" button. Below is a table with the following data:

Date	Sender	Recipient	Message
13.08.2009 18:00:56	RadioServer	Radio 7	a
13.08.2009 17:00:31	RadioServer	Radio 7	a
13.08.2009 16:00:03	RadioServer	Radio 7	a
13.08.2009 15:00:46	RadioServer	Radio 7	a
13.08.2009 14:00:19	RadioServer	Radio 7	a

At the bottom of the window, there are navigation controls and a status bar with tabs for "Event Log", "Radio State", "Active Policies", and "User Activity".

Para ver el historial

1. En el árbol de Suscriptores, seleccione un abonado cuyo historial desea ver.
2. Revisión del historial en el panel de registro de ubicación.
3. Para mostrar el cambio de ubicación de un abonado concreto, haga clic sobre el suscriptor en el árbol, seleccione Mostrar ruta y establezca el período de tiempo.

Google Earth

TRBOnet admite la integración con Google Earth. Se pueden localizar los abonados en Google Earth. Para obtener más información, consulte la documentación de Google Earth.

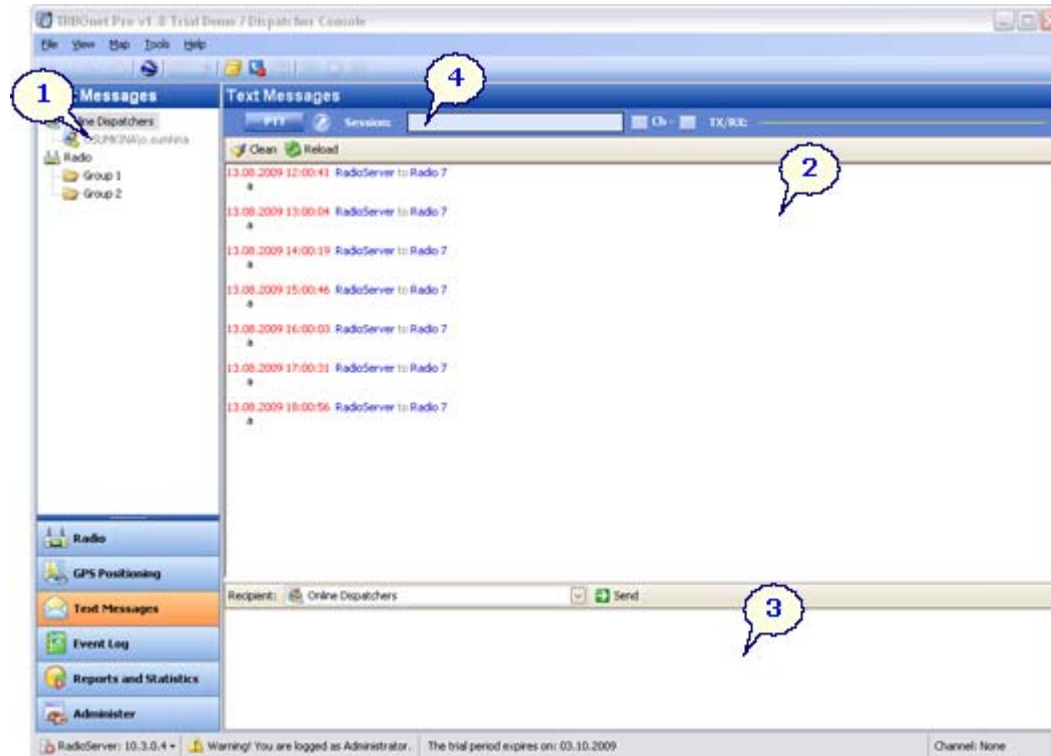
Para localizar a un abonado en Google Earth:

1. Abra la herramienta de posicionamiento GPS.
2. En el árbol de Suscriptores, haga clic en un grupo o suscriptor individual cuya posición desea, haga clic en *Ver en Google Earth* y buscará en Google Earth. Esto inicia la aplicación Google Earth.



MENSAJES DE TEXTO

Esta herramienta le proporciona una interfaz para la revisión y el envío de mensajes de texto a los operadores, radios individuales o grupos.



Esta interfaz incluye las siguientes partes:

1. Árbol de suscriptores. Muestra los operadores y los suscriptores disponibles para la comunicación de texto. Al recibir mensajes de texto, la radio debe estar equipada con pantalla.
2. Panel de Sesión de Mensaje. Muestra el mensaje más reciente transmitido a través de la red de radio.
3. Panel de mensajes de texto. Ofrece las opciones de envío de texto, también es donde se escriben los mensajes.
4. Panel de llamadas. Esta interfaz se muestra en modo compacto.

Para enviar mensajes de texto:

1. Utilice una de las siguientes opciones para seleccionar un destinatario:
 - Árbol de contactos.
 - Barra de herramientas, en el panel de mensajes de texto.
2. En el panel de mensajes de texto, escriba el mensaje. Usted puede enviar hasta 120 caracteres de texto.
3. Haga clic en Enviar. El mensaje se muestra en el panel de sesión de mensaje.

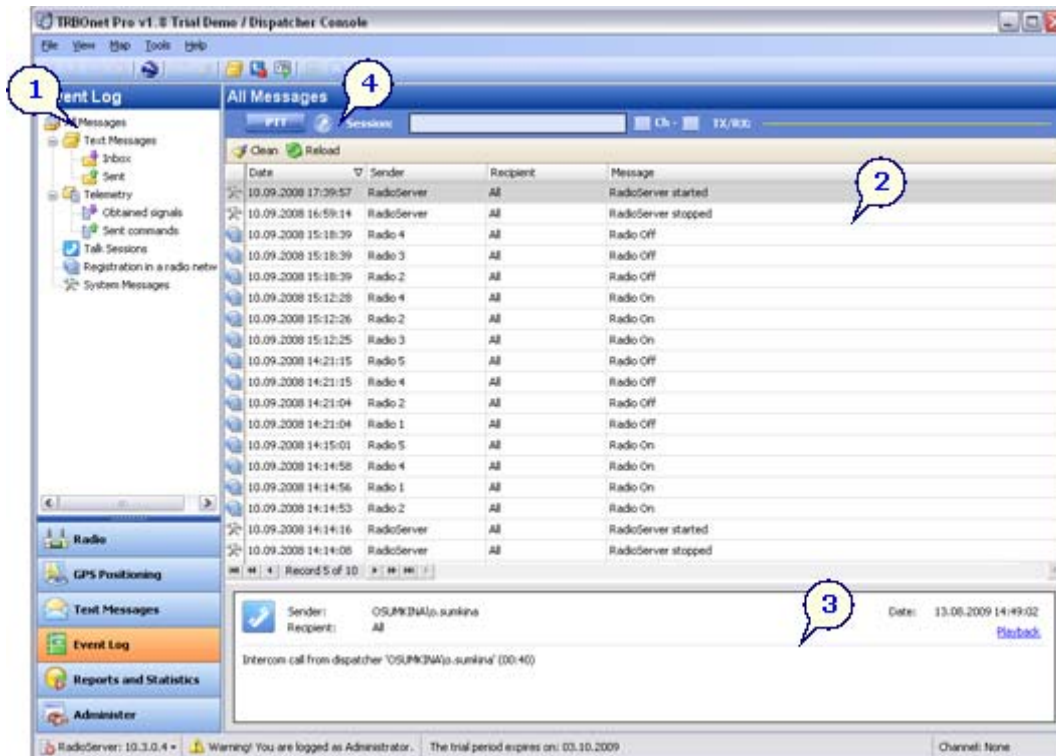


Registro de sucesos:

TRBOnet Profesional mantiene información sobre todas las comunicaciones y los eventos del sistema, incluyendo:

- Las comunicaciones de voz
- Mensajes de texto
- Mensajes de telemetría
- Mensajes del sistema
- Cambios en el estado de las estaciones de radio

La herramienta de registro de sucesos le proporciona una interfaz para la vigilancia de todos los eventos.



Esta interfaz incluye las siguientes partes:

1. Árbol de Eventos. Muestra los tipos de registros de eventos de TRBOnet profesional.
2. Panel de registro. Enumera los registros.
3. Panel de entrada. Muestra detalles sobre la entrada del registro que se seleccione en el panel de registro.
4. Panel de llamadas. En esta interfaz se muestra en modo compacto.

Cómo hacer...

Para navegar a través de entradas de registro

Para ayudarle a localizar la información deseada, utilice cualquiera de los métodos siguientes:

- Para navegar a través de los eventos, utilice la barra de navegación en la parte inferior del panel de registro
- Para ordenar la lista por una columna específica, haga clic en el encabezado de columna para ordenar los registros en orden ascendente, o haga clic la columna partida nuevamente para invertir el orden

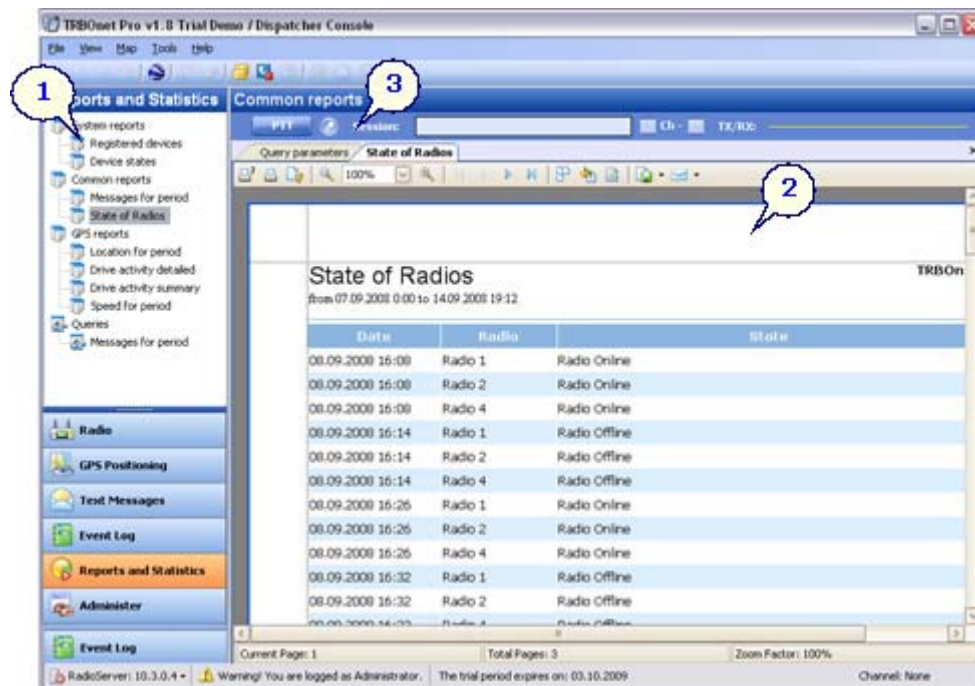
Visualizar los detalles de los eventos

En el panel de registro, seleccione el evento que desea revisar. Los detalles del acto aparecerán en el panel de entrada.



Informes y Estadísticas

Esta herramienta te ofrece diferentes formas de impresión con información sobre la actividad de la radio controlados por la red.



Esta interfaz incluye las siguientes partes:

1. Informe tipo árbol. Muestra los grupos de los informes disponibles.
2. Panel de informe. Contiene fichas con la configuración para la generación de informes y sus vistas previas.
3. Panel de llamadas. En esta interfaz se muestra en modo compacto.



Tipos de informe

TRBOnet Professional soporta los siguientes tipos de informes:

- Documentación con información sobre los dispositivos registrados dentro de la red de radio y el estado de las estaciones de radio.
- Informes comunes para un período de tiempo específico con información sobre los eventos de comunicación y los estados de las estaciones de radio por abonado
- Informes GPS de un período de tiempo específico con datos sobre la ubicación del suscriptor, la actividad y la velocidad.
- Consultas con la información retenida por TRBOnet profesional en una cuadrícula de datos.

Sistema de informes

Dispositivos registrados	Un informe sobre las estaciones de radio registradas en el sistema. El informe se genera por grupo de suscriptores.
Estado de los dispositivos	Un informe sobre el estado actual de las estaciones de radio registradas en el sistema. El informe se genera por cada grupo de suscriptores.

Informes comunes

Mensajes del periodo	Un informe sobre la actividad de los abonados y de los operadores para un período de tiempo determinado. Se puede filtrar la actividad para mostrar en el informe. Para ver el texto de los mensajes también puede establecer un filtro adicional por mensaje de texto, por el remitente o destinatario.
Estado de las Radios	Un informe sobre el registro de suscriptores en la red durante un periodo de tiempo determinado.

Informes GPS

Ubicación para periodo	Un informe sobre los cambios de ubicación de un abonado por un período de tiempo dado.
Actividad de la unidad detallado	Un informe sobre la actividad de la estación de radio por abonado por un período de tiempo dado.
Actividad de la unidad general	Un informe general sobre la actividad de todas las estaciones de radio para un periodo de tiempo determinado.
Velocidad de un periodo	Un informe sobre los cambios en la velocidad de un abonado por un período de tiempo dado.

Consultas

Mensajes del periodo	<p>Un informe sobre la actividad de los abonados de radio y operadores durante un cierto período de tiempo. Usted puede filtrar la actividad para mostrar en el informe. Para ver el texto mensajes, también puede establecer un filtro adicional por mensaje de texto, por el remitente o destinatario.</p> <p>Los mensajes se muestran en una cuadrícula, que le permite filtrar y ordenar datos.</p>
-----------------------------	---

Para generar un informe

1. Al seleccionar "Informes y Estadística", aparecerá en el árbol diferentes opciones de informe.
2. En el panel de informes, configurar los parámetros del informe (variará según el tipo de informe):

Opción	Descripción
Grupo	Seleccione un grupo de abonados con datos, que desee agregar al informe
Radio	Seleccione un abonado cuyos datos desea agregar al informe.
Mostrar ampliadas las propiedades de radio	Use este modo para visualizar información ampliada sobre las propiedades de dispositivo en el informe.
Seleccione los datos por periodo	<p>Permite definir el periodo para filtrar los datos para el informe:</p> <ul style="list-style-type: none"> • Fecha de Inicio • Fecha de finalización • Min. intervalo - (disponible en el informe de ubicación únicamente). Tiempo mínimo para que el abonado pueda permanecer en la misma ubicación. • Puntuación. intervalo - (disponible en el informe de velocidad para un sólo ejercicio) Velocidad durante un promedio de tiempo. Los datos son cargados en el informe de RadioServer TRBOnet.
Tipo de mensaje	<p>Seleccione el tipo de mensajes a mostrar en el informe:</p> <p>Los mensajes de texto transmitidos por la red de radio.</p> <p>Mensajes de Telemetría</p> <p>Llamadas de voz</p> <p>La inscripción en una red de radio con información sobre los abonados que entrarán en funcionamiento</p> <p>Mensajes del sistema</p>
Buscar Texto	Utilice esta opción para filtrar los mensajes con un texto específico. Introduzca el texto que quiere buscar en los mensajes.

3. Haga clic en Generar informe.
4. Visualice con vista previa.

Para imprimir un informe:

En la pestaña de vista previa del informe, siga uno de los siguientes pasos:

En la barra de herramientas, haga clic en Imprimir para seleccionar las propiedades de impresión e imprimir el informe.

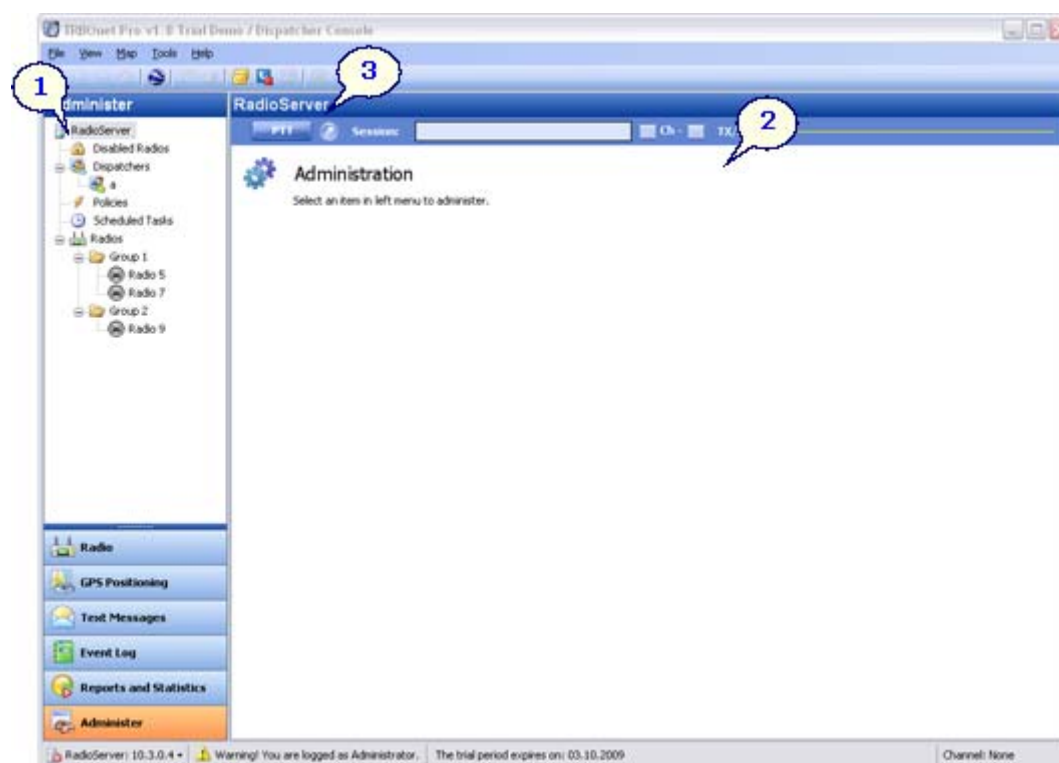
En la barra de herramientas, haga clic en impresión directa para imprimir el informe en la impresora predeterminada.

Administración

Esta herramienta le proporciona una interfaz para la administración de la red de radio y el sistema de TRBOnet.

NOTA: Para acceder a esta interfaz, se debe conectar a la RadioServer TRBOnet como *administrador*.

Para conectarse como administrador tiene que entrar con su nombre y contraseña. Por razones de seguridad, recomendamos que cambie la contraseña que viene por defecto. Hay que acceder a la herramienta de administración y a continuación conectarse a TRBOnet RadioServers con privilegios de usuario. Consulte Gestión de despachadores. **Sugerencia:** compruebe las notificaciones de estado de barras para asegurarse de que tiene privilegios de administrador.



Esta interfaz incluye las siguientes partes:

1. Árbol de navegación, que proporciona acceso fácil a las opciones de gestión.
2. El área de trabajo, que ofrece opciones administrativas de acuerdo a su selección en el árbol de exploración.
3. Panel de llamadas, que en esta interfaz se muestra en modo compacto.

Árbol de navegación

El árbol de navegación en la herramienta de administración contiene los nodos administrativos siguientes:

- Estaciones de radio
- Los operadores registrados en el sistema de TRBOnet
- Las políticas, los que determinan algunos parámetros de operación común para la red de radio
- Las tareas programadas
- Abonados a la radio agrupados por los criterios del administrador

Cómo ...

Para cambiar la contraseña administrativa

1. En el menú, seleccione *Herramientas | Cambiar contraseña*.
2. En la ventana *Cambiar Contraseña*, escriba la contraseña actual y establecer una nueva contraseña.
3. Haga clic en *Aceptar* para guardar la nueva contraseña administrativa o haga clic en *Cancelar* para continuar con la actual contraseña.

Administrar estaciones de radio

A veces puede que tenga que desactivar las estaciones de radio para evitar (por ejemplo, cuando una estación de radio se ha perdido o robado).

Cuando se selecciona en el árbol de navegación una radio (con botón derecho del mouse), muestra diferentes opciones:

opción **deshabilitar y habilitar** las estaciones de radio.

NOTA: Para desactivar la estación de radio, es necesario tener los privilegios apropiados. Consulte Gestión de despachadores.

Para bloquear una estación de radio.


1. Abra la pestaña Radio.
2. En el árbol, desplácese hasta el abonado, cuya estación de radio desea bloquear.
3. Haga clic con el botón derecho al abonado y seleccione *Desactivar*.
4. Proporcionar una razón para deshabilitar la radio y haga clic en *Aceptar*.

Para habilitar una estación de radio con la herramienta Radio

1. Abra la pestaña Radio.
2. En el árbol, desplácese hasta el abonado, cuya estación de radio desea habilitar.
3. Haga clic con el botón derecho al abonado y seleccione *Habilitar*.
4. Proporcionar una razón para habilitar a la radio y haga clic en *Aceptar*.



Para registrar un operador nuevo


1. Abra la herramienta de administración.
2. En el árbol de navegación, aparecen todos los operadores. Seleccione operadores-despachadores.
3. Haga clic con el botón derecho sobre operadores y seleccione Crear un nuevo operador 

4. En la ventana Agregar o Editar usuario, introduzca los siguientes parámetros:

- Login
- Contraseña
- Nombre para mostrar, en virtud del cual el operador aparecerá en la lista de contactos
- Descripción

5. Si es necesario, seleccione la ficha Opciones avanzadas y configure parámetros adicionales de cuenta y permisos.
6. Haga clic en Aceptar para agregar la cuenta. La cuenta aparece en la lista de los despachadores

Para editar las propiedades del operador

1. Abra la herramienta de administración.
2. En el árbol de navegación, seleccione el nodo operadores.
3. En la lista de los operadores registrados, seleccione el distribuidor cuyas propiedades desea modificar.
4. Haga clic en *cambiar propiedades operador* en la barra de herramientas
5. En la ventana Agregar o Editar usuario, cambie la opción necesaria. 
6. Haga clic en Aceptar para guardar los cambios, o haga clic en "Cancelar" para cancelar el cierre

Para quitar un despachador-operador

1. Abra la herramienta de administración.
2. En el árbol de navegación, seleccione el nodo operadores
3. Realice una de las siguientes opciones:
 - En el árbol de navegación, haga clic en un distribuidor que desea eliminar y seleccione borrar operador en el menú contextual.
 - En la lista de los despachadores en la área de trabajo, seleccione el despachador que desea eliminar y haga clic en Borrar en la barra de herramientas adicional.
4. Confirmar la acción. Compruebe que el despachador ha desaparecido del árbol de navegación y de la lista de operadores.

Para configurar los grupos de suscriptores del despachador-operador

1. Abra la herramienta de administración.
2. Bajo el nodo de los operadores, en el árbol de navegación, seleccione un despachador.
4. En el área de trabajo, seleccione los grupos con los que desea que el despachador trabaje.
5. Haga clic en Guardar.



Gestión de las Políticas

Las políticas sirven para identificar un conjunto de operaciones automáticas preconfiguradas. El TRBOnet Professional proporciona un conjunto de políticas predefinidas para varios escenarios.


- **Geofencing**, determina las regiones de uso de las estaciones de radio y las acciones automáticas a realizar cuando una estación de radio entre por la región fronteriza.
- **Notificaciones de correo electrónico**, permite configurar notificaciones de alarma y el mensaje de texto que se enviará a varias direcciones de correo electrónico o por sms.
- **La actividad del usuario**, ofrece opciones para el registro de las operaciones del abonado a través de comandos de telemetría y mensajes de texto.
- **Lone Walker**, determina una serie de herramientas útiles cuando un usuario está trabajando solo en una zona peligrosa

Cuando se selecciona políticas en el árbol de navegación, el área de trabajo muestra la barra de herramientas adicionales, que le brinda opciones para la gestión de las políticas:

- Lista de las políticas existentes
- Crear nuevas políticas.

También puede modificar políticas predefinidas, pero no se pueden eliminar.


Para Añadir una política nueva

1. Abra la Herramienta de administración.
2. En El árbol de Navegación, Seleccione El Nodo Políticas.
3. Realice una de las siguientes opciones:
 - Haga clic en el nodo Directivas del árbol de navegación y seleccione CREAR nueva DIRECTIVA 
 - Haga clic en Agregar en la barra de Herramientas Adicionales, en el área de trabajo.
4. En la ventana de Políticas de información, indique el Nombre de la Política y establezca sus opciones.
5. Haga clic en Aceptar para agregar la política. La cuenta aparece en la Lista de las Políticas en el Área de Trabajo.


Para aplicar una política

1. Abra la herramienta de administración.
2. En el árbol de navegación, seleccione el nodo políticas
3. En la lista de políticas, establecer la política que desea aplicar.

Para modificar una directiva

1. Abra la herramienta de administración.
2. En el árbol de navegación, seleccione el nodo Políticas.
3. En la lista de políticas, seleccione la directiva que desea modificar.
4. Haga clic en Editar en la barra de herramientas adicional en el área de trabajo. 
5. En la ventana de políticas de información, cambie la opción necesaria.
6. Después de realizar el cambio, haga clic en Aceptar para guardar los cambios, o haga clic en Cancelar para cancelar los cambios.

Para eliminar una política

1. Abra la herramienta de administración.
2. En el árbol de navegación, seleccione el nodo políticas.
3. En la lista de políticas, seleccione la política que desea eliminar.
4. Haga clic en Eliminar en la barra de herramientas adicional en el área de trabajo. 
5. Confirmar la acción, a continuación compruebe que la política desapareció de la lista de las políticas.

Para desactivar una política

1. Abra la herramienta de administración.
2. En el árbol de navegación, seleccione el nodo políticas.
3. En la lista de las políticas, desactiva la casilla de verificación que aparece junto a la política que desea desactivar.

Administrar suscriptores de Radio

Los despachadores y abonados son los principales elementos del sistema TRBOnet. Para registrar la radio de un abonado con la consola de TRBOnet Dispatcher hay que crear una cuenta para la radio.

Se pueden crear abonados para cualquier grupo. Asignar usuarios a grupos para permitir llamadas de grupo.

Cuando se selecciona un nodo de una estación de radio o de grupo (incluyendo el nodo grupo de radios) en el árbol de navegación, el área de trabajo muestra los siguientes elementos:

- barra de herramientas adicionales, que le brinda opciones para la gestión de cuentas de abonado
- Lista de las estaciones de radio registradas con el sistema TRBOnet
- Todos los usuarios registrados y los grupos.



Para registrar un abonado


1. Abra la herramienta de administración.
2. En el árbol de navegación, seleccione el nodo radios
3. Realice una de las siguientes opciones:
 - Haga clic en Agregar en la barra de herramientas adicional en el área de trabajo.
 - Haga clic en cualquier grupo de radio y seleccione Agregar. Para añadir un suscriptor a un grupo directamente, haga clic en el grupo, en el árbol de navegación y seleccione Agregar nueva Radio
4. En la ventana de la radio, escriba los parámetros de la radio:

Parametro	Descripción
Nombre de la radio	Es el nombre del suscriptor de la radio, ya que se va a mostrar en el TRBOnet Despachador.
ID de la Radio	El ID de una emisora de radio La identificación debe ser idéntica a la identificación real de la estación de radio en CPS.
MDC ID	La identificación de la estación de radio en el sistema de datos de MDC (en formato HEX).
Grupo	Grupo de trabajo al que pertenece
Equipado con modulo GPS	Seleccione esta casilla, si la estación de radio está equipada con GPS. El GPS es necesario para controlar la ubicación del abonado. Si es necesario, cambie el intervalo de refresco.
Equipado con Pantalla	Seleccione esta casilla, si la estación está equipada con pantalla. La pantalla es necesaria para recibir mensajes de texto.
Configuración de Icono	Seleccione el icono que representará la ubicación del suscriptor en el mapa. Si es necesario, seleccione la casilla de mostrar el nombre de la radio


5. Si es necesario, puede proporcionar información adicional sobre el abonado en las siguientes fichas:
 - En la ficha del vehículo, especificar la información sobre el transporte del suscriptor
 - En la ficha de usuario, se pueden poner fotografías de un suscriptor
 - En la ficha adicional, escriba una breve descripción
6. Haga clic en Aceptar para registrar el suscriptor. El abonado aparecerá en la lista de suscriptores registrados en el área de trabajo y bajo su nodo de grupo en el árbol de navegación.



Para editar una cuenta de suscriptor

1. Abra la herramienta de administración.
2. En el árbol de navegación, seleccione el nodo de Radios y a continuación seleccione la cuenta del suscriptor registrado en el área de trabajo y haga clic en Editar  en la barra de herramientas adicional o en el área de trabajo
3. En la ventana complementaria del sistema, puede cambiar las propiedades de la radio del abonado.
4. Haga clic en Aceptar para guardar los cambios, o haga clic en "Cancelar" para cancelarlos.

Para eliminar una cuenta de suscriptor

1. Abra la herramienta de administración.
2. Realice una de las siguientes:
 - En el árbol de navegación, seleccione el nodo de Radios y a continuación seleccione la cuenta del suscriptor que desea eliminar. En el área de trabajo haga clic en Eliminar 
 - En el árbol de navegación, haga clic en el nodo del abonado y seleccione borrar radio.
3. Confirmar la acción. A continuación, compruebe que el abonado ha desaparecido de la lista de inscritos y del árbol de navegación.

Grupos suscriptor

Se pueden agrupar según las necesidades y asignar usuarios a grupos para permitir llamadas de grupo.

Para añadir un grupo

1. Abra la herramienta de administración.
2. En el árbol de navegación, seleccione el nodo radios.
3. Realice una de las siguientes:
 - En el árbol de navegación, haga clic en el nodo radios que dependa de él, a continuación, seleccione Crear Nuevo grupo.
 - Haga clic en Agregar grupo de la barra de herramientas adicional en el área de trabajo
4. En la ventana Propiedades del grupo, asignar el nombre del grupo, el número de identificación y, en caso necesario, ofrecer una breve descripción.
5. Haga clic en Aceptar para agregar el grupo. El grupo aparece en el árbol de navegación en el nodo radios.

Para añadir un suscriptor a un grupo directamente

1. Abra la herramienta de administración.
2. En el nodo radios del árbol de navegación, haga clic en el grupo en el que desea añadir un suscriptor. A continuación seleccione Agregar nueva Radio.
3. Al configurar la radio del suscriptor seleccionar el grupo.
4. Haga clic en Aceptar para registrar el suscriptor. El abonado aparecerá en la lista de suscriptores registrados en el área de trabajo y en el nodo del grupo en el árbol de navegación.

Para editar las propiedades del grupo

1. Abra la herramienta de administración.
2. En el árbol de navegación, seleccione el nodo del grupo..
3. Haga clic con el botón derecho del mouse en el nodo radios y seleccione editar grupo.
4. En la ventana propiedades del grupo, podrá cambiar las propiedades.
5. Después de realizar su elección, haga clic en Aceptar para guardar los cambios o en Cancelar para anular los cambios.

Para eliminar un grupo

NOTA: Puede eliminar solamente los grupos vacíos.

1. Abra la herramienta de administración.
2. En el árbol de navegación, haga clic en el nodo del grupo que desea eliminar y seleccione Quitar.
3. Confirmar la acción, a continuación, comprobar que el grupo desapareció del árbol de navegación.

